



HÄMEENKYRÖN KUNTA
Elinympäristölautakunnan
lupajaosto

YMPÄRISTÖLUVAN MUUTOS
Dnro HMK 2022-462
Kokouspäivä: 28.3.2023 §14
Julkisen kuulutuksen julkaisupäivä: 31.3.2023
Valitusaika päättyy: 8.5.2023

ASIA

Metsäliitto osuuskunta ja Metsäforest hakee YSL 89 § mukaista ympäristöluvan muutosta lainvoimaiseen ympäristölupaan 16.11.2011 § 47 koskien varastoitavien jakeiden määrään sekä nykyisen kiinteistön lisäksi varastointia tapahtuvaksi myös kiinteistöllä Ohrisaari (108-411-1-245) johtuen alueen maantieteellisestä läheisyydestä nykyiseen ympäristöluvan mukaiseen toimintaan. Asemakaavassa alue on merkitty teollisuus- ja varastorakennusten korttelialueeksi (T-2). Pääosin tästä johtuen toiminnanharjoittaja esittää hakemuksessa muutosta varastoitavien puuaines- ja kuorijakeiden varastointimääriin. Toiminnanharjoittaja esittää lisäksi muutoksia melun leviämistä estäviin rakenteisiin siten että meluvaikutukset ympäristöön pysyvät aiemman ympäristöluvan mukaisen toiminnan tasolla. Lupahakemuksessa melun leviämistä estäväksi rakenteeksi esitetään alueelle rakennettavaa kiinteää meluvallia ja puupinoilla rakennettavaa meluvallia.

Varastoitavien jakeiden määrä nousisi muutoksen myötä 100 000 tonnista 200 000 tonniin/vuosi eli noin 300 000 k-m³ ja kerrallaan varastoitava kokonaismäärä olisi 150 000 k-m³ eli 100 000 t. Haketettavaan ja murskattavaan määrään ei esitetä muutosta. Haketettava tai murskattava määrä on lainvoimaista ympäristölupaa vastaava eli enimmillään 150 000 k-m³ eli 100 000 t puuainesta.

Noin puolet arvioidusta käsiteltävästä puuainemäärästä on tarkoitus välivarastoida alueella joko ainespuuna tai kuori-, puru- ja hakejakeina. Varastointitoiminnot pitävät sisällään materiaalin siirtoja alueelle, purkamista, välivarastointia ja puiden lajittelua, uudelleen lastaamista ja kuljettamista välivarastointialueelta eteenpäin käyttökohteeseen. Osa varastoitavasta materiaalista murskataan tai haketetaan, jonka jälkeen se edelleen välivarastoidaan ja/tai lastataan kuljetusvälineeseen ja toimitetaan eteenpäin. Jakeista koostuvaa kuorihiekkaa voidaan hyödyntää sen laadusta riippuen biopolttoaineena, mullan valmistuksessa tai sellaisenaan viherrakentamisessa katemateriaalina.

Kierrätyspuuta käsitellään lainvoimaisen ympäristöluvan mukaisesti enimmillään 10 000 t. Kierrätyspuun käsittelyvolyymi sisältyy arvioituun käsiteltävän puuaineksen kokonaisvolyymiin 100 000 t/a. Käsiteltävä kierrätyspuu on biopolttoaineeksi luokiteltavaa puhdasta puutähdettä tai käytöstä poistettua puuta tai puutuotetta, johon ei sisälly muovipinnoitteita tai halogenoituja orgaanisia yhdisteitä eikä raskasmetalleja. Käsiteltävä kierrätyspuu kuuluu biopolttoaineluokkaan A tai B, joihin ei sovelleta jätteenpoltoasetusta. Murskaus ja haketustoimintaa tehdään vuosittain noin 30 vrk ajan joko siirrettävällä mobiilimurskalla tai -hakkurilla, noin viikon mittaisina jaksoina. Toiminta ajoittuu pääsääntöisesti lämmityskaudelle. Toiminnan volyymin muutoksen myötä Timinsaarentien raskaan liikenteen määrä tulee kasvamaan aiempaan ympäristöluvan mukaiseen toimintaan verrattuna noin 20 ohiajosta noin 30 ohiajoon. Liikenteen määrän kasvulla ei arvioida olevan merkittävää vaikutusta alueen melutilanteeseen, ilmanlaatuun tai liikenneturvallisuuteen.

TOIMINNAN ALOITTAMINEN MUUTOKSENHAUSTA HUOLIMATTA JA ESITYS VAKUUDEKSI

Hakija hakee YSL:n 199 §:n mukaista lupaa aloittaa luvan mukainen toiminta mahdollisesta muutoksenhausta huolimatta lupapäätöstä noudattaen. Hakija katsoo, että toiminnan aloittamista koskevan luvan myöntämiselle on perusteltu syy eikä sen täytäntöönpano tee muutoksenhakua hyödyttömäksi. Luvan mukainen toiminta mahdollistaa asemakaavassa osoitetun toiminnan käynnistämisen lupapäätöstä noudattaen. Toiminnasta ei aiheudu peruuttamattomia muutoksia tai haittoja, sillä hakemuksen mukainen toiminta ei lisää haitallisia ympäristövaikutuksia, eikä aiheuta haitallisia muutoksia ympäristössä.

Luvan hakija

Metsäliitto Osuuskunta
Metsä Forest
PL 10 02020 METSÄ
Revontulenpuisto 2
02100 Espoo
Y-tunnus: 0116300-4

Hakemusalueen sijainti

Varastointi- ja murskausalue sijaitsee Hämeenkyrön kunnassa Kyröskosken keskustaajaman pohjoispuolella olevalla Kyröskosken sahan alueella sijaitsevalla entisellä tukkikentällä. Toiminta sijoittuu kiinteistölle Timinsaari (108-405-1-77), joka on Metsäliitto Osuuskunnan omistuksessa sekä entisen sahan pohjoispuolella Ohrisaari (108-411-1-245) kiinteistölle, mikä on tarkoitus nyt sisällyttää ympäristöluvan piiriin johtuen alueen maantieteellisestä sijainnista suhteessa nykyiseen ympäristöluvan mukaiseen toimintaan. Kiinteistöllä Ohrisaari ei suoriteta murskausta.

Toiminta ei sijaitse luokitellulla pohjavesialueella. Lähimmillään Mannanmäen pohjavesialue sijaitsee noin 430 m etäisyydellä ja luoteessa noin 1,3 km etäisyydellä sijaitsee pohjavedenottamo.

Kohteen likimääräiset koordinaatit:

6844575 (N), 297916 (E)

Luvan hakemisen peruste

Toiminnan muutos tämän muutoshakemuksen mukaisesti mahdollistaa tehokkaan toiminnan alueella mikä varmistaa osaltaan yhtiön energiahuoltoa. Metsä Board Oy:n Kyrön tehtaan kuorimon sulkemisen jälkeen kiinteistöltä Ohrisaari on toiminnan lopettamisen jälkeen varastoitu ainespuuta, joka nyt sisällytetään osana Metsäliitto Osuuskunnan toimintaa samaan ympäristölupaan.

Melun leviämistä estävien rakenteiden sijoittamista ja asemointia on selvitetty mallintamalla murskauksen ja haketuksen melua. Rakenteet ja toiminta on suunniteltu ja sijoitettu siten, että meluvaikutukset jäävät ympäristömelulle asetettujen ohjearvojen alapuolelle häiriintyvissä kohteissa. Toimimalla hakemuksessa esitetyllä tavalla varmistetaan toiminnan luvanmukaisuus lupamääräyksien 2,5,6 osalta.

Lupaviranomaisen toimivalta

Ympäristönsuojeluasetuksen (YSA 713/2014) 2 §:n kohdan 6 perusteella ympäristölupaviranomainen on kunnan ympäristönsuojeluviranomainen. Hämeenkyrön alueella ympäristöluvat myöntää Hämeenkyrön kunnan elinympäristölautakunnan lupajaosto.

Hakemuksen vireilletulo ja täydentäminen

Ympäristöluvan muutoshakemus (YSL 89 § mukainen) on tullut vireille 20.10.2022.

Toimintaa koskevat luvat, sopimukset ja alueen kaavoitustilanne

Kyseessä on vanha toiminto alueella. Alueella on voimassa lainvoimainen ympäristölupa 16.11.2011 § 47.

Alueella on voimassa Hämeenkyrön kunnanvaltuuston 16.12.1996 hyväksymän mukainen osayleiskaava. Osayleiskaavassa alue on varattu teollisuus- ja varastoalueeksi. Lisäksi alueelle on olemassa Hämeenkyrön kunnanvaltuuston 2.11.2015 hyväksymä strateginen yleiskaava, joka koskee koko kunnan aluetta. Strateginen osayleiskaava on oikeusvaikutteinen esitettyjen kehittämismerkintöjen osalta. Muilta osin kaava ei ohita voimassa olevia yleiskaavoja ja asemakaavaa.

Hämeenkyrön kunnanvaltuuston 27.4.2015 hyväksymässä Harjunreunan teollisuusalueen asemakaavassa alue on merkitty teollisuus- ja varastorakennusten korttelialueeksi (T-2), jonka alueella rakennukset on sijoitettava vähintään 5 metrin etäisyydelle rakennuspaikan rajasta. Kaavamerkintöjen mukaan korttelialueelle sijoittuvien toimintojen aiheuttama yhteismelutaso ei saa ylittää melun A-painotetun ekvivalenttitason (LAeq) päiväohjearvoa (klo 07-22) 55 dB eikä yöohjearvoa (klo 22-07) 50 dB lähialueen asuinkiinteistöillä. Eikä lomakiinteistöillä klo (07-22) 45 dB eikä yöohjearvoa 40 dB (klo 22-07). Teollisuusalueeksi kaavassa merkityn alueen lounais – luoteispuolelle on merkitty suojaviheryöhyke (EV), jolla on säilytettävä olemassa oleva puusto ja tarvittaessa täydennettävä sitä istutuksilla huomioiden johtokäytävien asettamat rajoitukset. Hulevesien käsittely rantavyöhykkeellä tulee toteuttaa asemakaava-alueelle laaditussa hulevesiselvityksessä (11/2014, Pöyry) esitettyjen vaihtoehtoisten toimenpiteiden mukaisesti.

Laitoksen sijaintipaikan ympäristö

Varasto- ja murskausalue sijaitsee Hämeenkyrön kunnassa Kyröskosken keskustaajaman pohjoispuolella entisen Kyröskosken sahan alueen tukkikentällä sekä Metsä Board Oyj:n vanhan kuorimon alueella. Alue rajoittuu talousmetsään, tai muihin puustosiin vyöhykkeisiin sekä mantereeseen, että Kyrösjärven suunnassa. Alue on niemi Kyrösjärven rannalla. Alueen eteläosaan suunnitellaan rakennettavan meluvallirakenne. Lähimmillään murskausalue sijaitsee noin 250 m etäisyydellä lähimmästä asuinrakennuksesta ja noin 50 metrin etäisyydellä Kyrösjärven rannasta. Lähin loma-asumiseen käytettävä kiinteistö sijaitsee noin 400 metrin etäisyydellä murskausalueesta.

MUUTOS, JOLLE HAETAAN LUPAA

Varastoitavien puuaines- ja kuorijakeiden määrä nousisi muutoksen myötä 100 000 tonnista 200 000 tonniin. Haketettavaan ja murskattavaan määrään ei esitetä kasvua. Nykyisin tapahtuva

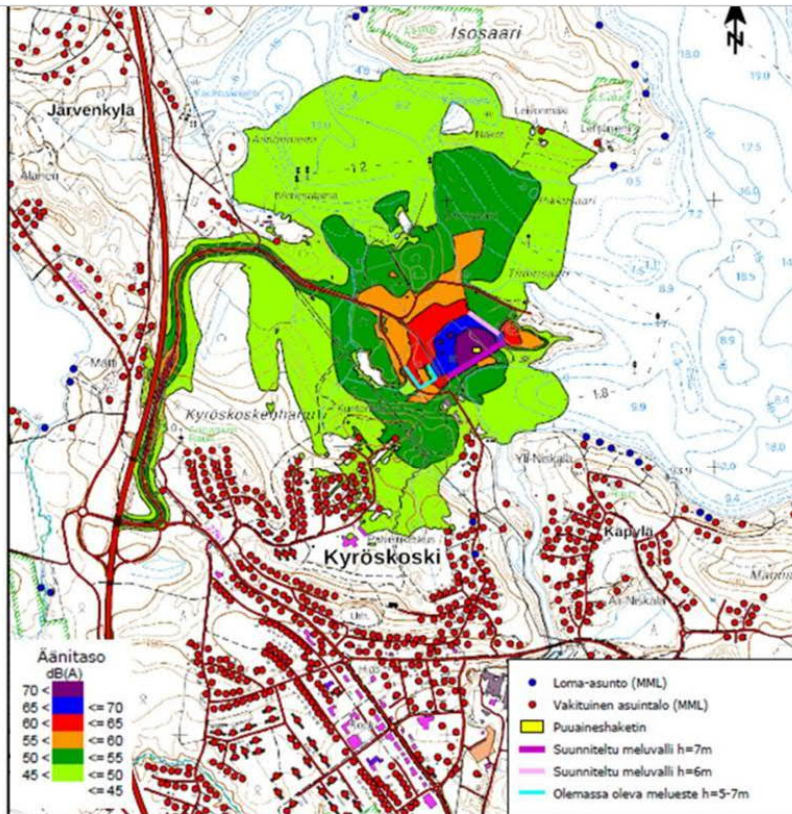
puuaineksen varastointi Ohrisaaren kiinteistöllä (108-411-1-245) sisällytetään ympäristöluvan piiriin johtuen alueen maantieteellisestä läheisyydestä lainvoimaiseen ympäristölupaan. Melun leviämistä estäväksi rakenteeksi esitetään alueelle rakennettavaa kiinteää meluvallia ja puupinoilla rakennettavaa meluvallia. Meluvallille on haettu toimenpidelupa.

Melu ja tärinä

Terminaalialueella melua aiheuttaa alueen liikennöinti ja ajoittain tapahtuva haketus ja murskaus. Nykyisessä ja tulevassa toiminnassa meluvaikutus keskittyy päiväsaikaan klo 7-22. Haketusta ja murskausta ei tehdä yöaikaan. Pääosan vuodesta myös päiväsaikainen melu liittyy alueen liikennöintiin ja työkoneiden ääniin. Haketusta ja murskausta tehdään noin 30 vrk ajan vuodessa, tyypillisesti noin viikon mittaisina jaksoina. Haketusta- ja murskausta tehdään yleensä lämmityskaudella, joten kesäaikaan haketuksen ja murskauksen aiheuttamaa melua ei normaalisti synny ollenkaan. Melun hallinnan ja -torjunnan suunnittelun perusteena on Valtioneuvoston päätöksen melutason ohjearvoista (993/1992) asettamat raja-arvot ympäristömelulle lähimpien loma- ja asuinrakennusten kohdalla.

Meluntorjunta alueella perustuu kiinteisiin meluesteisiin, murskaus- tai haketusalueen valintaan sekä puuainesvarastojen käyttöön meluesteenä. Toiminnasta syntyvää haketuksen ja murskauksen melua on mallinnettu keväällä 2022 ja meluvallin sijoitus ja koko on suunniteltu pitämään murskauksen tai haketuksen melutasot valtioneuvoston päätöksen melutason (993/1992) ohjearvojen alapuolella lähimmissä häiriintyvissä kohteissa. Meluselvityksillä varmistetaan, että meluntorjuntatoimet ovat muutostöiden jälkeen riittäviä. Meluselvityksessä terminaalikentällä olevia puupinoja ja hakekasoja ei mallinnuksessa ole huomioitu, koska niiden korkeus ja sijainti vaihtelevat toiminnan ollessa käynnissä. Käytännössä pinoilla ja hakekasoilla on melun leviämistä rajoittava vaikutus. Esitettyjen selvitysten perusteella päiväsaikainen meluraja 55 dB:n ei tule ylittymään asuinrakennusten eikä 45 dB:n meluraja loma-asumiseen kohdalla haketuksen aikana suunnitelluilla meluntorjuntaratkaisuilla. Meluntorjuntaa tehostetaan etelän suuntaan sijoitettavalla yhtenäisellä 6 – 7 metriä korkealla ja noin 200 metriä pitkällä meluvallilla. Itäenkoilliseen melusuojaus toteutetaan yhtenäisellä 6 – 7 metriä korkealla ja noin 4,5 metriä leveällä ja 140 m pitkällä puupinolla, joka pidetään paikallaan koko haketuksen ajan. Aiemmin rakennettu melua estävä seinärakenne suunnitellun haketusalueen länsi-, luoteispuolelle jätetään myös paikalleen.

Luontaisen suojavaikutuksen tuo iso toiminta-alue ja varastoaluetta ympäröivät metsäalueet, mitkä estävät pölyn ja melun leviämistä. Toiminnasta ei tule aiheutumaan lähikiinteistöille merkittäviä melu- ja pölyhaittoja. Puuterminaalitoiminnasta ei aiheudu myöskään haju- tai tärinähaittoja.



Kuva 7. Meluhyökkeet toiminnan aikana päiväaikaan haketuksen ollessa käynnissä. Melun torjunnan rakenteet (meluvalli) huomioitu.

Kuva 1. Liitteessä esitetty kuva melumallinnuksesta

Liikenne

Liikenne varastoalueelle ja pois alueelta kulkee Vaasantien, Timinsaarentien ja Sahantien kautta. Keskimääräinen liikenne on lainvoimaisen ympäristöluvan mukaisessa toiminnassa noin 20 ohiajtoa Tiiminsaarentiellä. Nyt haettavassa toiminnan muutoksessa on luvan mukainen liikenteen nousu keskimäärin noin 15 rekkaan ja 30 ohiajtoon vuorokaudessa. Kuitenkin enimmillään liikennemäärä on energijakeiden terminaali-alueelle noin 20 kuorma-autoa vuorokaudessa, tarkoittaen 40 ohiajtoa lähestymistiellä. Kannot, rangat ja latvusmassa tullaan ajamaan alueelle jo ennen haketusta ja murskausta. Tällöin päivittäinen ja yhtäaikaan liikenne on vähäisempää. Lainvoimaiseen lupaan verrattuna Tiiminsaarentien raskaan liikenteen määrä tulee jonkin verran kasvamaan. Liikenteen määrän kasvu on kuitenkin maltillinen, eikä liikenteen määrän kasvulla arvioida olevan merkittävää vaikutusta alueen ilman laatuun, melutilanteeseen tai liikenneturvallisuuteen.

Paras käyttökelpoinen tekniikka

Yrittäjällä on käytössään ajanmukainen ja kunnossa oleva kalusto, joka soveltuu kyseiseen toimintaan. Lisäksi yrittäjällä on käytössään ajantasaiset laatu- ja johtamisjärjestelmät:

- Laatu järjestelmä ISO 9001 :2015
- Ympäristöjärjestelmä ISO 14001 :2015
- Työterveys- ja turvallisuusjärjestelmä ISO 45001 :2018

Metsä Forest:lla on myös PEFC™ CoC sekä FSC® CoC puun alkuperäketjun hallinnan sertifiikatit.

Maaperän ja vesistön suojelu

Toiminnan ympäristöriskeissä ei tapahdu muutoksia toiminnan muutoksen myötä. Mahdollisen riskin muodostavat vuodot polttoainesäiliöstä tai kuorma-autojen, pyöräkuormaajan ja murskaimen hydraulikkajärjestelmän letkun rikkoontumisesta johtuva öljyvuo. Sekä yrittäjät, että Metsäliitto varustautuvat torjuntaan imeytysmatoilla ja imeytysturpeella. Mahdollisen vahingon sattuessa estetään vahingon laajeneminen, aloittamalla heti torjuntatoimenpiteet sekä ilmoitetaan välittömästi paikalliseen pelastuslaitokseen. Aluetta siivotaan säännöllisesti. Toiminta-alueella päällystettyjen ja viemäroityjen alueiden sadevesikaivot otetaan säännöllisen tarkastuksen piiriin sekä pidetään puhtaana kiinteästä puuaineksesta. Alueelle sijoitetaan riittävä määrä öljynimeytysmateriaalia ja viemärinsulkumattoja mahdollisten liikkuvan koneiston öljyvahinkojen varalle. Mahdollisten öljyvahinkojen pääsy suoraan hulevesiviemäriin minimoidaan öljynerotuskaivoilla.

LUPAHAKEMUKSEN KÄSITTELY

Lausunnot

PIRELY (PIRELY/16704/2022) lausunnossaan 23.1.2023:

Lupaperuste

Voimassa olevan ympäristöluvan lupaperusteena on ollut ammattimainen jätteen käsittelytoiminta sekä naapurussuhdelaki. Lupahakemuksen mukaan käsiteltävät puuperäiset jakeet (latvusmassa, rankapuu, kuori, puru ja hake) ovat polttoaineluokan A biopolttainetta ja alueella välivarastoitava kierrätyspuu polttoaineluokan A tai B biopolttainetta. Kierrätyspuuta käsitellään lainvoimaisen ympäristöluvan mukaisesti enimmillään 10 000 t vuodessa. Käsiteltävä kierrätyspuu on hakemuksen mukaan biopolttaineksi luokiteltavaa puhdasta puutähdettä tai käytöstä poistettua puuta tai puutuotetta, johon ei sisälly muovipinnoitteita tai halogenoituja orgaanisia yhdisteitä eikä raskasmetalleja. Ammattimainen jätteenkäsittely on ympäristölupavelvollista toimintaa. Lupahakemuksen mukaan käsiteltävä kierrätyspuu on biopolttaineksi luokiteltavaa puhdasta puutähdettä tai käytöstä poistettua puuta tai puutuotetta. Kun toiminnassa käsitellään käytöstä poistettua puuta tai puutuotteita, kyseessä on jätteenkäsittelytoiminta. Näin ollen Pirkanmaan ELY-keskus katsoo, että toiminta vaatii edelleen ympäristöluvan ympäristönsuojelulain liitteen 1 taulukon 2 kohdan 13 f) perusteella. Toiminta voi myös edelleen olla lupavelvollista ympäristönsuojelulain 27 §:n 2 momentin kohdan 1 perusteella (naapurussuhdelaki).

Kaavoitus

Kohdealueella on voimassa melko tuore asemakaava (4/2015), jossa alue käsittäen pääosan kiinteistöistä (Timinsaari 108-405-1-77 ja Ohrisaari 108-411-1-245) on osoitettu teollisuus- ja varastoalueeksi (T-2, kortteli nro 901). Asemakaavaa laadittaessa on puuterminaalitoiminta huomioitu. Lupahakemuksen selostuksen kaavoitusta kuvaavassa kappaleessa (s. 8-11) on sikäli puutteelliset tiedot, että asemakaavan kuvauksesta puuttuu tiedot toimintaa alueella ohjaavista merkinnöistä, kuten haketukselle varattu alueen osa (hake), hulevesialtaille varatut alueen osat

(hule) sekä saastuneen maa-aineksen välivarastointialue (pima-1). Näitä merkintöjä ei ole näkyvissä myöskään ajantasa-asemakaavan otteessa selostuksen sivulla 11. Mainituilla asemakaavamerkinnoilla voi olla vaikutusta muutoslupahakemuksessa kaavailtuun toimintaan ja sen sijoitteluun asemakaavan T-2-alueella. On tosin tulkinnanvaraista, rajoittaako haketukselle varatun alueen osan olemassaolo kyseisen toiminnan sijoittamista muualle korttelin 901 alueella. Kyse on siinä tapauksessa kunnan viranomaisen toimivallassa olevasta poikkeamisesta. Toiminnassa tulee joka tapauksessa täyttää asemakaavassa asetetut melutasovaatimukset. Mikäli suunniteltu toiminta sijoittuu asemakaavassa teollisuus- ja varastoalueeksi (T-2) osoitetulle korttelialueelle ja täyttää muutoinkin asemakaavassa toiminnalle asetetut vaatimukset (mm. melu, hulevesien käsittely, istutettavat ja puustoiset alueen osat), voidaan katsoa kaavoitustilanteen alueella olevan suunniteltua toimintaa ajatellen ajantasalla. Asemakaava sinänsä on ajantasainen ottaen huomioon tuoreemmat yleispiirteiset kaavat (Pirkanmaan maakuntakaava 2040 ja Hämeenkyrön strateginen yleiskaava).

Varastointi

Lupapäätöksessä tulee olla selkeä määräys siitä, kuinka paljon kerralla voidaan puuainesta varastoida ja kuinka paljon puuainesta voidaan vuositasolla vastaanottaa ja käsitellä. Lisäksi tulee olla lupamääräys kierrätyspuun vastaanottomäärästä, käsittelymäärästä ja kerralla varastoitavasta enimmäismäärästä. Kierrätyspuun osalta hakemusta tulee myös täydentää tiedoilla siitä millä jätkekoodeilla kierrätyspuuta on tarkoitus vastaanottaa ja käsitellä (esim. 15 01 03 puupakkaukset). Hakemuksen mukaan noin puolet arvioidusta käsiteltävästä puuainemäärästä välivarastoidaan alueella joko ainespuuna tai kuori- tai puru- ja hakejakeina. Hakemuksesta ei selviä, että varastoidaanko Ohriisaaren alueella vain tukkeja vai myös kuori- puru- tai hakejakeita. Hakemusta tulee täydentää tältä osin.

Toiminta-aika

Hakemuksen mukaan nykyisessä ja tulevassa toiminnassa meluvaikutus keskittyy päiväsaikaan klo:7–22, haketusta ja murskausta ei tehdä yöaikaan. Voimassa olevassa ympäristölupapäätöksessä on kertoelmaosassa sanottu, että murskauslaitoksen toiminta-aika on maanantaista lauantaihin klo 7–22. Kuormia lastataan ja puretaan myös muina aikoina. Pirkanmaan ELY-keskus katsoo, että murskaus tulee sallia vain arkisin ma-pe klo:7–18 välisenä aikana.

Melu

Vaasan hallinto-oikeuden muuttaman lupamääräyksen viisi mukaan haketusta ja murskausta alueella ei saa aloittaa ennen melumallinnuksessa esitetyn vähintään 230 metriä pitkän sekä idän ja lännen puoleisilla sivuilla vähintään viisi metriä ja etelän puoleisella sivulla vähintään seitsemän metriä korkean tiiviin meluseinään valmistumista. Vaasan hallinto-oikeuden päätöksessään määräämä melusuojaus on toteutettu kiinteistölle ja se on perustunut Ramboll Oy:n laatimaan melumallinnukseen 23.8.2011. Nyt vireillä olevassa ympäristöluvan muutoshakemuksessa on esitetty päivitetty meluselvitys (18.3.2022 Ramboll), jossa on tarkasteltu kahta vaihtoehtoista sijaintia haketukselle (pohjoinen ja eteläinen). Lupahakemuksen mukaan meluselvityksen kuvasta 7 näkyvät lähimmät asuinkiinteistöt, suunnitellut melua estävien rakenteiden sijainnit sekä meluvyöhykkeet haketuksen aikana. Meluntorjuntaa tehostetaan etelän suuntaan kuvan 7 mukaisesti sijoitettavalla yhtenäisellä 6–7 metriä korkealla ja noin 200 metriä pitkällä meluvallilla.

Itään-koilliseen melusuojaus toteutetaan yhtenäisellä 6–7 metriä korkealla ja noin 4,5 metriä leveällä ja 140 m pitkällä puupinolla, joka pidetään paikallaan koko haketuksen ajan. Aiemmin rakennettu melua estävä seinärakenne haketusalueen länsi-, luoteispuolelle jätetään myös paikalleen. Lupahakemuksesta ei selvästi käy ilmi mitä vaihtoehtoa hakija suunnittelee, oletettavasti hakija on päätenyt eteläiseen vaihtoehtoon ja meluselvityksen kuvan 7 mukaiseen meluntorjuntaan. Pirkanmaan ELY-keskuksen näkemyksen mukaan meluntorjunta tulee toteuttaa meluselvityksen kuvan seitsemän mukaisesti siten, että rannan suuntaisen meluvallin tulee olla vähintään 7 metriä korkea ja noin 240 metriä pitkä. Pohjoisen suuntaan, puretun sahan tilalle rakennettavan meluvallin tulee olla noin 140 metriä pitkä ja vähintään 6 metriä korkea. Haketus tulee tapahtua riittävän lähelle meluvallia, jotta vallilla saavutetaan toivottu melutasoa alentava vaikutus. Haketuslaitteisto saa sijoittua enintään 30 m etäisyydelle pidemmästä vallista. Meluvalliksi ei voida hyväksyä hakemuksessa esitettyä puupinoa, meluvallien tulee olla pysyviä/kiinteitä rakenteita. Pirkanmaan ELY-keskus korostaa myös, että kaikki meluntorjuntarakenteet tulee pitää kunnossa. Hakija esittää, että toiminnan ympäristömeluselvitys päivitetään viimeistään puolen vuoden kuluttua toiminnan muutoksen toteuduttua ja sen jälkeen säännöllisesti vähintään viiden vuoden välein tai meluun vaikuttavien merkittävien muutosten yhteydessä. Pirkanmaan ELY -keskus katsoo, että esitetyn mukaisesti toiminnasta aiheutuva yhteismelu tulee varmistaa melumittauksin puolen vuoden sisällä toiminnan alkamisesta. Melumallinnuksen kuvan seitsemän mukaan Pohjantähdentien ja Pырstötien kaksi vakituista asuntoa jäävät meluvyöhykkeen 50-55 dB sisäpuolelle. Melumittauksessa ainakin toinen asuinkiinteistö tulee ottaa mukaan mittauspisteeksi. Mikäli melumittauksissa todetaan ylityksiä melutasoissa, on toiminnanharjoittajan ryhdyttävä viipymättä lisätoimenpiteisiin melutason alentamiseksi. Meluselvitys tulee uusua vähintään viiden vuoden välein.

Hulevesi

Pirkanmaan ELY-keskus katsoo, että mikäli Ohrisaassa varastoidaan ainoastaan ainespuuta, vesien käsittelyä ei tarvitse tällä tehostaa lupahakemuksessa esitetystä. Kiinteistön Timinsaari osalta hulevesien käsittelyä tulee tarkentaa ja tehostaa. Pirkanmaa ELY-keskuksen näkemyksen mukaan hakijan tulee täydentää lupahakemusta esittämällä valuma-alueiden 5 ja 6 osalta tarkempi suunnitelma hulevesien käsittelystä. Lupahakemuksen mukaan viemärikaivojen säännöllinen huoltaminen vähentää kiintoaineen huuhtoutumista. Hakemusta tulee täydentää tiedoilla viemärikaivojen rakenteesta. Nykyisen ympäristöluvan lupamääräyksen 10 mukaan toiminnanharjoittajan on pitänyt toimittaa suunnitelma sadeja sulamisvesien keräämisestä ja johtamisesta. Suunnitelmassa on esitettävä mm. öljynerotuskaivojen koko ja sijainti sekä hiekkasuodattimen rakennekuva ja mitoitus tiedot. Pirkanmaan ELYkeskus katsoo, että luvassa edellytetty suunnitelma tulee päivittää vastaamaan nyt haettua laajennettua toimintaa ja suunnitelma tulee liittää lupahakemukseen. Ilmastonmuutoksen myötä rankkasateet ovat voimistuneet. Hakemuksessa tulee esittää tarkemmin, miten voimistuneet ja voimistuvat rankkasateet otetaan huomioon vesien käsittelystä ja miten valuma-alueilla VA 5 ja VA 6 meluvallin ja vihervyöhykkeen käyttö hulevesien hallinnassa käytännössä toimii. Hakemusta tulee myös täydentää tiedoilla lumien aurauksessa syntyvien lumien varastoalueesta sekä esityksellä hulevesien laadun tarkkailusta. Pirkanmaan ELY-keskus varaa mahdollisuuden täydentää lausuntoaan hulevesien osalta, kun hakija on toimittanut täydennykset.

Pirteva (PIR/1249/7103/2022) lausunnossaan 12.1.2023:

Terveystarkastajalla ei ole huomautettavaa, kun toiminnasta ei aiheudu terveydensuojelulain (763/1994) 1 §:n mukaista terveyshaittaa. Melu ei saa ylittää asumiseen käytettävillä alueilla ulkona melun A-painotetun ekvivalenttitason päiväohjearvoa 55 dB (klo 7-22), eikä yöohjearvoa 50 dB (klo 22- 7). Loma-asumiseen käytettävillä alueilla päiväohjearvo on 45 dB ja yöohjearvo 40 dB. Toiminta tulisi rajata arkipäiville maanantaista perjantaihin alkamaan aikaisintaan klo 7 ja päättyään viimeistään klo 22.

Leena Lahtinen, kaavoituspäällikkö Hämeenkyrön kunta /kaavoitus lausunnossaan 6.2.2023:

Hankkeessa tulee noudattaa Valtioneuvoston päätöksen mukaisia melutason ohjearvoista asettamia raja-arvoja. Lähiympäristössä tulee huomioida nykyisten asuinrakennusten, lomarakennusten ja virkistystoimintojen lisäksi myös kaavoissa osoitetut toteutumattomat rakennuspaikat. Pappilanjoen suulla käynnistyvä Yli-Niskalan alueen asemakaavoitus, koskien tiloja 108-421-3-136 sekä 108-421-1-39, on myös huomioitava ja turvattava alueen virkistys- ja asumiskäyttö. Yli-Niskalan ranta-alue sijaitsee n. 240 metrin etäisyydellä vastarannalla. Ranta-alueelle sijoittuu loma- ja vakituista asutusta sekä virkistysaluetta ja mm. venelaiturit ja -paikat. Pintamaiden kasaus maisemavalliksi, toimenpidelupa päätös 18.8.2022: "Rakennetaan n. 7 metriä korkea ja 130 m pitkä maisemointivalli puhtaasta maa-aineksesta. Vallin lopullinen muoto ja pintaistutukset suunnitellaan yhteistyössä Hämeenkyrön kunnan kanssa. Vallin rakentamisen yhteydessä huomioidaan asemakaavamääräys tulvariskialueelle ja rantakaistan viherkaistaa laajennetaan. Vallin ali sijoitetaan rumpuputki rankkasateiden varalle. Purku vesistöön toteutetaan hidasteratkaisulla." Alueella ollaan maisemallisesti herkällä Kyrösjärven ranta-alueella ja Pappilanjoen suulla. Alueen eteläosaan rakennettava maavalli ja ranta-alue tulee maisemoida rannan puolelta istutuksin. Jotta toiminta ja esitetyn korkeinen maavalli ei aiheuttaisi maisemahaittaa vastarannalle, tulee vallin olla ruohopintainen/ istutettu ja vallin ja rannan väliin tulee istuttaa suojametsäpuustoa. Suojametsäpuustoalueen tulee olla riittävän leveää, vähintään 15-30 metriä. Vallin ja rannan väliin tulee istuttaa pääasiassa havupuita max. 10 metrin etäisyyksin. Maaston tulee olla hulevesiä imevää rantaviivan ja vallin välisellä alueella. Hulevesien käsittely tulee tehdä ympäristönsuojelumääräysten ja ympäristönsuojeluviranomaisten ohjeiden mukaisesti.

Muistutukset:

Muistutus 22.2.2023:

1. Liikenneturvallisuus Timinsaarentiellä:

- Timinsaarentien ja Kauhtuantien risteysalueelle tarvitaan sellaiset katuvalot, jotka toimivat myös pimeällä. Tiellä on kesäisin paljon kääntyvää traileriliikennettä Kauhtuan veneenlaskupaikalle ja talvisin paljon kääntyvää henkilöliikennettä talviuimareiden saunalle. Lisäksi alueella kulkee suosittu ulkoilureitti. Tällä hetkellä valot ovat usean vuoden ajan syttyneet pieneksi hetkeksi jo ennen pimeää, mutta eivät pala pimeällä ollenkaan.
- Timinsaarentien ylittävä, uimarantaliikenteen takia hyvin paljon varsinkin kesäisin käytössä oleva, suojatie Kyröskoski – Järvenkylä -jalkakäytävällä on vaarallinen kevyelle liikenteelle. Näkyvyys on kevyen liikenteen suunnasta melko hyvä, mutta raskaallakaan autoliikenteellä näkyvyyttä ei ole käytännössä ollenkaan.
- Miten valvotaan paremmin, että nopeusrajoitusta 50 km/h noudatetaan Timinsaarentiellä?

- Onko ohiajojen määrä arvioitu oikein? Alueella varastoitavan puun määrä kasvaa 100 000 tonnia -> 200 000 tonnia, mutta varastoinnista johtuvat ohiajot paljon vähemmän, eli 20 ohiajoa -> vain 30 ohiajoa?

2. Haketus- ja murskaustoiminnan meluvaikutukset:

- Heijastuuko melu muihin suuntiin etelän suuntaan rakennettavasta valtavasta meluvallista? Heijastuuko melu nykyisistä ja uusista rakenteista johtuen jatkossa eniten pohjoiseen?
- Meluraja-arvot ovat erilaiset päivällä ja yöllä. Miten valvotaan, että rajoja ei ylitetä mihinkään vuorokaudenaikaan? Mihin ilmoitetaan, kun haketus jatkuu alueella yöhön saakka?

3. Muut ympäristöä kuormittavat tekijät:

- Miten estetään myös puuterminaalin osalta alueella käytettävien koneiden valojen välkkyminen muihin suuntiin kuin paikallislehdessä mainittuun vastapäiseen venerantaan Yli-Niskalassa?

Muistutus 24.2.2023

Ympäristölupahakemuksessa puhutaan lainvoimaisesta ympäristöluvasta. Kuitenkin vuonna 2011 myönnettyssä luvassa on kohta:

15. Luvanhaltijan on viipymättä ilmoitettava toiminnan olennaisista muutoksista tai toiminnan keskeyttämisestä tai lopettamisesta, sekä esitettävä yksityiskohtainen suunnitelma jätehuoltoon, vesiensuojelua ja maaperänsuojelua koskevista laitoksen toiminnan lopettamiseen liittyvistä toimista.

Hakemuksessa mainitaan, että toiminta on ollut keskeytyneenä vuodesta 2016 lähtien. Kyseessä on siis uusi toiminta, joten sille pitää hakea uusi lupa.

Vuonna 2011 myönnettyssä luvassa mainitaan myös:

Ympäristöluvan voimassaolo

Tämä lupa on voimassa toistaiseksi, hakemus lupamääräysten tarkistamiseksi on tehtävä 31.12.2020 mennessä. Mikäli toiminta muuttuu olennaisesti, on sille haettava uutta ympäristölupaa (YSL55 §). Tämä aikaraja on mennyt umpeen yli kaksi vuotta sitten, joten kyseessä on uusi lupa.

Ympäristölupaa myönnettäessä tulee ottaa huomioon, että vesi kantaa ääntä herkästi ja kauas. Sen vuoksi kaikki melusuojaukset pitää rakentaa valmiiksi ennen kuin toiminta aloitetaan. Melusuojausten sijoittamisessa ja suunnittelussa pitää ottaa huomioon äänen liikkuminen veden pinnalla. Kesällä 2022 alueelta kantautui häiritsevää melua kiinteistöllemme, jopa sisälle täysbetonielementtitaloon asti. Mitä alueella kesän 2022 tapahtui, en tiedä. Oliko sille myönnetty lupa ja miten siitä tiedotettiin?

Murskaustoimintaa ei saa harjoittaa kesäaikaan, vaan kuten hakemuksessa sanotaan, lämmityskautena ja vain 30 vrk vuodessa. Murskaustoiminta pitää ajoittaa vain päiväsaikaan klo 8-18 väliselle ajalle ja vain arkisin.

Melumittaukset pitää tehdä säännöllisesti ja myös melumittausten tuloksia pitää seurata säännöllisesti kunnan toimesta.

Ympäristölupa pitää myöntää määräaikaisena, jotta toiminnan ollessa käynnissä melusuojausten toimivuus voidaan todeta riittäväksi. Toimintaa pitää valvoa viranomaisen toimesta. Toiminnan aikarajoja, toimintapäiviä, liikenteen määrää sekä melun määrää.

Hakijan vastine esitettyihin lausuntoihin ja muistutuksiin:

Vastine Pirkanmaan ELY-keskus (PIRELY/16704/2022) lausuntoon:

Hakijan näkemyksen mukaisesti toiminnassa tehtävä haketus ja murskaus on tavanomaista teollista toimintaa, joka sisältyy yleisesti sellaisenaan asemakaavamerkinnän T-2 teollisuus- ja varastoalueeksi käsitettäviin toimintoihin. Ely -keskuksen lausunnon mukaisesti hakija hakee Harjunreunan asemakaavassa T-2 merkityllä alueella hakemerkinällä merkityn alueen osalta poikkeamista asemakaavasta. Alueella sijaitseva pilaantuneiden maiden varastoalue on huomioitu toiminnan sijoittamisessa ja asiaa koskeva lupapäätös mainittu lupahakemuksessa kiinteistöä koskevien lupapäätösten listauksessa kappaleessa 4. Pilaantuneiden maiden varastointialue ei sijoitu puutermiinalin toiminta-alueelle, eikä puutermiinalin toiminnalla ole vaikutusta varastoalueeseen. Hulevesien hallinnan osalta lupahakemukseen on liitetty kokonaisuudessaan Harjunreunan hulevesiselvitys, jonka mukaiset ratkaisut tulee asemakaavan määräyksen mukaisesti toteuttaa. Toimintaa ja hulevesien hallinnan ratkaisuja selvityksen mukaisesti on käsitelty lupahakemuksen kappaleessa 10. Hakijan näkemyksen mukaisesti hulevesien hallintaa on käsitelty riittävällä tavalla lupahakemuksessa ja esitetty asemakaavan mukaiset ratkaisut hulevesien ympäristövaikutusten minimoimiseksi. Täydennyksenä hakija toteaa, että rannan suuntaisesti toteutettava melu/maisemavalli itsessään toimii hulevesiä pidättävänä asemakaavan mukaisena rakenteena, vihersuojavyöhykkeenä. Vallin lopullinen muoto ja pintaistutukset suunnitellaan vallin rakentamista koskevan toimenpidelupapäätöksen (18.8.2022) mukaisesti yhteistyössä Hämeenkyrön kunnan kanssa. Vallin rakentamisen Vastine 3 (7) 17.3.2023 yhteydessä huomioidaan asemakaavamääräys tulvariskialueelle ja rantakaistan viherkaistaa laajennetaan. Vallin ali sijoitetaan rumpuputki rankkasateiden varalle. Vallin rakentamisen toimenpidelupahakemuksessa esitetysti hulevesikaivoon tehdään sakkapesä, joka voidaan tarvittaessa tyhjentää. Rumpuputkeen asennetaan myös venttiili, jolla rumpuputki voidaan tarvittaessa sulkea tai avata. Purku vesistöön toteutetaan hidasteratkaisulla. Vallin ja rantaviivan väliin jäävän vihersuojavyöhykkeen rooli jää hulevesien hallinnassa melko pieneksi. Puusto rannan tuntumassa toimii lähinnä maisemointina vallin maisemoinnin ja istutusten lisäksi. Hakija on nojannut esitetyissä hulevesien hallintaa parantavissa ratkaisuissa asemakaavamääräyksessä viitattuun Harjunreunan hulevesiselvitykseen, mikä on hakijan käsityksen mukaan voimassa oleva selvitys parhaista käytännöistä alueen hulevesien hallitsemiseksi. Vuonna 2014 valmistuneessa selvityksessä on huomioitu myös rankkasadetilanteet seuraavasti: "Selvityksen laskelmissa mitoitussateet perustuvat "Rankkasateet ja taajamatulvat (RATU)"- julkaisun (2008) sadetietoihin. Valuma-alueille on laskettu mitoitusvirtaamat keskimäärin kerran viidessä ja 50 vuodessa toistuville rankkasadetilanteille sekä nykytilanteen että tulevaisuuden maankäyttöön perustuen." Ohrisaaren alueella on suunniteltu varastoitavan pääasiassa ainespuuta. Hakija esittää, että mikäli myöhemmin toiminnan joustavuuden varmistamiseksi alueella on tarve varastoida kuori-, hake-, tai purujakeita, alueen hulevesien hallinnan parantamiseksi rakennetaan harjunreunan hulevesiselvityksessä esitetyt viivytysaltaat valuma-alueille 1.4 ja 3. Erityisesti valuma-alueen 1.4 osalta ratkaisu on toteutettava yhteistyössä Hämeenkyrön kunnan kanssa. Samaan purkupisteeseen ohjautuu hulevesiä myös

muualta kuin hakijan toiminta-alueelta. Asiassa voidaan antaa ehdollinen lupamääräys viitaten alueella varastoitaviin jakeisiin. Lumen varastointialueita sijoitetaan alueelle 2 - 4 kappaletta lumitilanteen ja terminaalin puuaineksen varastotilanteen mukaan. Varastointialueet sijoitetaan siten, etteivät niistä sulavat vedet päädy suoraan vesistöön ilman hulevesien hallinnan toimenpiteiden vaikutusta. Hulevesien purkuja ja -pisteitä sekä mahdollisesti Ohrisaaren alueelle rakennettavien hulevesien viivästysaltaiden kuntoa ja siisteyttä tarkkaillaan säännöllisesti, vähintään 4 kertaa vuodessa. Tarkkailusta pidetään kirjaa ja poikkeavat havainnot ja niistä seuraavat toimenpiteet kirjataan ylös. Alueella sijaitseville viemärikaivoille järjestetään hakemuksessa esitetyn mukaisesti säännöllinen puhdistus. Hakija esittää, että yksityiskohtaisen hulevesisuunnitelman ja hulevesien tarkkailusuunnitelman toimittamisesta annetaan lupamääräys, jolla varmistetaan, että suunnitelma ja sen johdosta hulevesien hallinta ja tarkkailu tehdään valvojan viranomaisen hyväksynnän mukaisesti. Hakija esittää, että yksityiskohtainen hulevesisuunnitelma tulee toimittaa 30.6.2023 mennessä.

Hakija on esittänyt ympäristölupahakemuksessa vuosittaiset käsittelymäärät puuainekselle sekä kierrätyspuulle. Hakija esittää kerrallaan varastoitavan puuaineksen osalta, että kerrallaan terminaalissa varastoitavan puuaineksen kokonaismääräksi voidaan asettaa 150 000 kiintokuutiota eli noin 100 000 t, mikä vastaa puolta koko käsittelymäärästä. Kierrätyspuulle enimmillään kerralla varastoitavaksi määräksi 10 000 t, mikä vastaa koko vuotuista ilmoitettua käsittelymäärää. Hakija täydentää, että kierrätyspuuta voidaan ottaa vastaan jätekoodeilla 03 01 05 sisältäen liimapuu-, lastulevy- Vastine 4 (7) 17.3.2023 ja vaneritähdejakeita, jotka eivät sisällä halogenoituja orgaanisia yhdisteitä tai raskasmetalleja enempää kuin luonnonpuu, 15 01 03 puupakkaukset sekä 17 02 01 purkupuu ja rakennustoiminnan puutähde. Hakija vastustaa määräystä pysyvästä valliratkaisusta haketusalueen itäpuolelle. Hakijan esittää perusteena seuraavaa; - Haketusta ja murskausta tehdään vain ajoittain, lupahakemuksen mukaisesti enimmillään noin 30 vrk ajan vuodessa. Kiinteän meluvallin rakentaminen ei olisi kustannustehokas ratkaisu idän suuntaan, missä vallilla ei ole vastaavasti samaa maisema-, sekä hulevesien hallintaa parantavaa vaikutusta kuin kiinteällä melu/maisemavallilla joka rakennetaan suunnitellun haketusalueen eteläpuolelle. - Idän puolelle rakennettava kiinteä meluvalli olisi rakennettava etäälle varsinaisesta haketuspaikasta, jotta kiinteän valli ei tulisi jakamaan muutoin isoa kenttäaluetta, jonka lopullista käyttötarkoitusta ei vielä tiedetä. Kiinteä meluvalli kenttäalueen keskellä vaikuttaisi merkittävästi nyt puuterminaalien toiminnoista vapaaksi jäävän alueen jatkokäyttöön. Meluvallilla ei vastaavasti olisi merkittävää melun leviämistä estävää vaikutusta idän/pohjoisen suuntaan, jos se rakennettaisiin etäämmälle kenttäalueen reunaan. - Hakijan kokemuksen mukaan puupinolla saadaan toteutettua melua vaimentava vaikutus tehokkaammin kuin kiinteällä meluvallirakenteella. Puupinosta tehty meluvallia voidaan siirtää ja optimoida siten, että murska/haketin saadaan pidettyä melun leviämisen kannalta riittävän lähellä meluvallia. Hakija esittää, että toiminnan aloitusvaiheessa, kun lupahakemuksessa esitetyt meluntorjuntaratkaisut ovat valmiina, murskausta ja haketusta tehdään hakemuksessa esitetysti esitetyillä melun torjunnan ratkaisuilla ensin vain ulkopuolisen asiantuntijakonsultin suorittamien ympäristömelumittausten ajan. Melumittauksilla ja selvityksellä todennetaan että murskauksen/haketuksen aikana toiminnan aiheuttama ympäristömelu pysyy melulle annetuissa ohjeissa lähimmillä asuin- ja lomakiinteistöillä. Selvityksen valmistumiseen ja hyväksymiseen saakka murskausta ja haketusta tehdään muutoin aiempaan tapaan lainvoimaisen ympäristöluvan mukaisesti haketukselle varatussa taskussa. Eteläpuolen meluvallin pituutta on

lyhennetty vallin itäpäästä johtuen tilan tarpeen uudelleenarvioinnista meluselvityksen jälkeen. Muutoksen vaikutus tulee niin ikään esiin edellä esitettyssä selvityksessä, jolla varmistetaan, että melua torjuvien rakenteiden ollessa riittämättömiä rakenteita on muutettava ennen kuin haketus voidaan siirtää nykyisestä paikasta (taskusta) meluvallien suojaan. Nykyisessä toiminnassa haketusta ja murskausta on sallittu tehtävän ma-la kello 7 – 22 välisenä aikana. Esitetty haketustoiminnan rajoitus päiville ma-pe kello 7-18 tarkoittaisi tehottomampaa toimintaa ulkopuolisen murskauskalusteiston käyttöajan kannalta. Hakija on esittänyt hakemuksessa, että haketusta tehdään enimmillään noin 30 vrk ajan vuodessa. Muutos sallituissa kellonajoissa tarkoittaa, että haketus tulisi sallia 45 vrk ajan vuositasona. Hakija ei pidä Ely-keskuksen lausunnossa esitettyä haketustoiminnan sallittua aikataulua toiminnan – tai ympäristön kannalta parempana ratkaisuna hakemuksessa esitettyyn. Hakija muistuttaa, että Vna asetuksessa ympäristömelun ohjearvoista päiväaikaiset melurajat on asetettu ajalle kello 7-22. Hakija hyväksyy, että haketuksen ja murskauksen toiminta-aika rajoitetaan maanantaista perjantaihin aikavälille 07 – 22.

Vastine Hämeenkyrön kunta, kaavoitusviranomainen

Toiminnassa huomioidaan kaavatiedoissa lupahakemusta valmistellessa olleet rakentamattomat asuin- ja loma-asutusten kiinteistöt. Kiinteistötiedot on huomioitu lupahakemusta tehdessä voimassaolevan asemakaavoituksen sekä Hämeenkyrön keskustan yleiskaavakartan 2010 mukaisesti. Yleiskaavakarttaan merkityillä rakentamattomilla kiinteistöillä toiminnan haketuksen aikainen melu ei vuonna 2022 tehdyn meluselvityksen mukaan ylitä melulle asetettuja ohjearvoja. Hakijan näkemyksen mukaisesti meluvallin rakentamisen yksityiskohdista ja pintamateriaalista ei tule antaa määräyksiä puuterminaalien toimintaa koskevassa ympäristöluvassa. Pintamateriaali ratkaistaan vallin rakentamista koskevassa toimenpideluvassa, jossa esitetysti vallin lopullinen muoto ja pintaistutukset suunnitellaan yhteistyössä Hämeenkyrön kunnan kanssa. Valli viheristutetaan maisemaan sopivaksi. Vallin rakentamisen yhteydessä huomioidaan asemakaavamääräys tulvariskialueelle ja rantakaistan viherkaistaa laajennetaan. Hulevesien käsittelyn osalta hakija viittaa Ely-keskukselle annettuun vastineeseen. Hakija toistaa, että vallin ja rantaviivan väliin jäävän vihersuojavyöhykkeen rooli jää hulevesien hallinnassa melko pieneksi vallin toimiessa itsessään hulevesiä pidättävänä rakenteena. Hakija toteaa myös, että vallin ja rantaviivaan rajoittuvan viherkaistaleen väliin on jätettävä vähintään vallin länsiosaan raskastakin kalustoa kantava tie vallin ja hulevesien purkupaikan tarkkailua ja kunnostamista varten. Hakija esittää, että ympäristöluvassa ei anneta yksityiskohtaisia määräyksiä rannan vihersuojavyöhykkeestä, koska asia ratkaistaan vallin rakentamista koskevassa toimenpidelupamenettelyssä.

Vastine Pirkkalan ympäristöterveys (PIR/1249/7103/2022)

Hakija viittaa vastineessa toiminnan rajoittamisen osalta Ely-keskukselle annettuun vastineeseen. Muilta osin hakijalla ei ole huomautettavaa Pirkkalan ympäristöterveystarkastajan lausuntoon.

Vastine Muistutus 22.2.2023:

Raskasliikenteen ohiajon määrä on arvioitu käyttäen hyväksi arviota nykyisestä keskimääräistä raskasliikenteen ajoneuvojen koosta. Raskasliikenteen ajoneuvojen ja -kuormien koko on kasvanut vuonna 2013 ja 2019 voimaan tulleiden ajoneuvoasetuksen muutosten myötä. Ympäristölupahakemuksen liitteenä toimitettu meluselvitys on tehty asiantuntevan ulkopuolisen konsultin toimesta ja melun leviämisen mallinnuksessa käytetty 3D-laskentamalli ottaa huomioon

etäisyysvaimenemisen, ilman ääniabsorption, maastonmuodot, esteet, heijastukset sekä maanpinnan absorptio-ominaisuudet. Haketusta tai murskausta ei tehdä yöaikaan, jolloin toiminnasta syntyvä melu jää lähimmillä asuin- ja lomakiinteistöillä selkeästi alle melulle asetettujen ohjearvojen. Työkoneiden valojen välkkyminen ympäristöön estyy tehokkaasti melua estävien rakenteiden ja toiminta-alueita lähes joka puolelta rajaavien puustoisten alueiden avulla. Ainoastaan Ohrisaaresta pohjoiseen vesistöön rajautuva alue on ilman näköestettä. Pohjoisen suunnassa ei sijaitse asuin – tai lomakiinteistöjä siten että ne altistuisivat työkoneiden valojen aiheuttamalle häiriölle. Muilta osin hakijalla ei ole huomautettavaa annettuun muistutukseen.

Vastine Muistutus 24.2.2023:

Hakija toteaa, että toiminnasta ei ole annettu hakijan toimesta lopettamisilmoitusta joka rauettaisi annetun ympäristöluvan. Lainvoimaisessa lupapäätöksessä asetettu luvan määräaikainen tarkastamismääräys on luvan myöntämisen jälkeen kumoutunut Ympäristönsuojelulain muutoksella 10.4.2015/423. Hakija toteaa lisäksi, että Ympäristönsuojelulain 87 §:n mukaisesti ympäristölupa voidaan määrätä olemaan voimassa määräajan toiminnanharjoittajan hakemuksesta tai painavista syistä, joita olisivat toiminnan erityiset ominaisuudet, käytetyn tekniikan tai menetelmien uutuus tai toiminnan haitallisten vaikutusten arvioinnin vaikeus. Melusuojausten riittävyden tarkastelu ei ole hakijan näkemyksen mukaisesti YSL 87 §:ssä tarkoitettuna kaltainen painava syy, vaan suojausten riittävyys voidaan todeta tavanomaisin valvonnallisin keinoin. Melun suojarakenteet rakennetaan valmiiksi ennen toiminnan aloittamista lupahakemuksen mukaisesti. Meluvallin maisemointityö sekä rantakaistaleen levennys ja /tai istutus voivat olla kesken toiminnan alkuvaiheessa. Muilta osin hakija viittaa hakemuksessa esitettyyn sekä muihin annettuihin vastineisiin.

ASIAN RATKAISU

Hämeenkyrön elinympäristölautakunnan lupajaosto päättää:

Hyväksyä Metsä Forest/Metsäliitto osuuskunnan ympäristöluvan 16.11.2011 § 47, YSL 89 § mukaisen muutoksen.

Lupa myönnetään seuraavin ehdoin:

1. Laitosalueella saa käsitellä ja varastoida hakemuksessa mainittuja biopolttoaineita 200 000 tonnia eli 300 000 k-m³ vuodessa. Kerrallaan varastoitava kokonaismäärä saa olla enimmillään 100 000 tonnia eli 150 000 k-m³. Haketettava ja murskattava määrä saa olla enintään 100 000 tonnia vuodessa. Alueella ei saa varastoida tai käsitellä rakennuspurkujätettä eikä kyllästettyä puujätettä. Biopolttoaineiden varastomäärät pidetään ilmoitetulla tasolla. Kierrätyspolttoainetta voidaan välivarastoida ja käsitellä alueella enimmillään 10 000 t vuodessa.

Toiminnan melu- ja tärinähaitat

2. Haketusta ja murskausta saa alueella suorittaa ainoastaan arkisin maanantaista perjantaihin klo 7.00-18.00 45 vrk/v ajan. (YSL 52 §, NaapL 17 §)

3. Meluntorjunta tulee toteuttaa meluselvityksen mukaisesti siten, että rannan suuntaisen meluvallin tulee olla vähintään 7 metriä korkea ja noin 240 metriä pitkä. Pohjoisen suuntaan, puretun sahan tilalle rakennettavan meluvallin tulee olla noin 140 metriä pitkä ja vähintään 6 metriä korkea. Pohjoisen suuntaan sijoittuva meluvalli voi olla puupinoista. Haketuslaitteisto saa sijoittua enintään 30 m etäisyydelle pidemmästä vallista. Meluntorjuntarakenteet tulee pitää kunnossa. Vallin lopullinen muoto ja pintaistutukset tulee suunnitella yhteistyössä Hämeenkyrön kunnan kanssa. (YSL 52 §, NaapL 17 §)
4. Toiminnan ympäristömeluselvitys on päivitettävä viimeistään puolen vuoden kuluttua toiminnan muutoksen toteuduttua ja sen jälkeen säännöllisesti viiden vuoden välein tai meluun vaikuttavien merkittävien muutosten yhteydessä. Melutilanne on selvitettävä melumallinnuksella sekä mittaamalla lähimpien, melulle eniten altistuvien asuin- ja lomarakennusten piha-alueilla. Meluselvityksen tulee sisältää asiantuntijan puolueeton arvio melusuojauksen riittävydestä ja mahdollisesti tarvittavista lisätoimenpiteistä, joihin toimijan tulee ryhtyä. Selvityksessä on huomioitava erikseen hakemuksessa tarkoitettujen toiminnan eli haketuksen, murskauksen ja lastauksen aiheuttamat melutasot. Melumallinnuksen kuvan seitsemän mukaan Pohjantähdentien ja Pырstötien kaksi vakituista asuntoa jäävät meluvyöhykkeen 50-55 dB sisäpuolelle. Melumittauksessa ainakin toinen näistä asuinkiinteistöistä tulee ottaa mukaan mittauspisteeksi. Mikäli melumittauksissa todetaan ylityksiä melutasoissa, on toiminnanharjoittajan ryhdyttävä viipymättä lisätoimenpiteisiin melutason alentamiseksi. (YSL 52, 62 §, NaapL 17 §)

Maaperän, pohjaveden ja pintaveden suojelu

5. Yksityiskohtainen suunnitelma hulevesien hallinnasta ja hulevesien laadun tarkkailusta (sis. viemärikaivojen rakenteet, öljynerotuskaivojen koot, sijainnit sekä hiekkasuodattimen rakennekuva ja mitoitustiedot) tulee lähettää ympäristönsuojeluviranomaiselle hyväksyttäväksi 30.6.2023 mennessä osoitteeseen *kirjaamo@hameenkyro.fi*. (YSL 69, 83 §, 24.6.2010/620)
6. Mikäli alueella on tarve varastoida kuori-, puru- tai hakejakeita tulee alueen hulevesienhallinnan parantamiseksi rakentaa harjunreunan hulevesiselvityksen mukaisesti viivytyksaltaat valuma-alueille 1.4 ja 3. Erityisesti 1.4. alueen kohdalta alue on toteutettava yhteistyössä Hämeenkyrön kunnan kanssa. (YSL 7, 52, 64, 66 §)
7. Hulevesien purkuojia, -pisteitä ja viivästysaltaiden kuntoa ja siisteyttä tulee tarkkailla säännöllisesti, vähintään 4 kertaa vuodessa. Viemärikaivojen kuntoa tulee tarkkailla myös säännöllisesti ja vähintään 4 krt vuodessa. (YSL 62 §)

Tarkkailu, raportointi ja poikkeukselliset tilanteet

8. Laitoksen toiminnasta on toimitettava ympäristönsuojelun vuosiraportti lupaviranomaiselle vuosittain toukokuun loppuun mennessä. Seuraavia kohtia tarkkaillaan ja niistä pidetään kirjaa:
 - haketuksen ja murskauksen ajankohdista
 - tuotantomäärät
 - kierrätyspuun jätekoodit

- toiminnassa syntyneistä jätteistä ja sivutuotteena syntyvästä kuorihiekasta
- hulevesijärjestelmiin liittyvien rakenteiden puhtaanapidosta
- häiriö- ja onnettomuustilanteista
- naapuruston tai sidosryhmien yhteydenotoista (YSL 52,62 §, JäteL 120 §, 978/2021)

Paras käyttökelpoinen tekniikka (BAT)

9. Luvanhaltijan on seurattava parhaan käyttökelpoisen tekniikan ja ympäristön kannalta parhaiden käytäntöjen kehittymistä ja pyrittävä ottamaan ne käyttöön toiminnassaan. Hämeenkyrön energiapuuterminaalin toiminta on osana Metsä Forest:n sertifioitua toimintajärjestelmää, joka kattaa mm. seuraavat laatu- ja johtamisjärjestelmät:
 - Laatujärjestelmä ISO 9001 :2015
 - Ympäristöjärjestelmä ISO 14001 :2015
 - Työterveys- ja turvallisuusjärjestelmä ISO 45001 :2018

Metsä Forest:lla on myös PEFC™ CoC sekä FSC® CoC puun alkuperäketjun hallinnan sertifikaatit. (YSL 52,53 §)

Häiriö- ja poikkeukselliset tilanteet

10. Mikäli alueella tapahtuu öljyvahinko, on siitä välittömästi ilmoitettava Pirkanmaan pelastuslaitokselle ja valvontaviranomaiselle sekä ryhdyttävä välittömästi toimenpiteisiin vahingon leviämisen estämiseksi. Vahinkojen varalta alueella pitää olla käyttövalmiina riittävästi alkusammutuskalustoa ja imeyttämismateriaalia sekä muuta alkutorjuntaan tarvittavaa välineistöä vuotojen talteen keräämistä varten. Alueella pitää olla vähintään 200 litran suuruinen öljyntorjunta turvepakkaus jokaista työkonetta kohden. Pakkaus tulee säilyttää sateella suojatussa tilassa, jotta turvetta voidaan käyttää mahdollisen öljyvahingon sattuessa. (YSL 52,66 §)

Toiminnan vastuhenkilö

11. Luvan saajan on hyväksyttävä työmaalle vastaava yhteyshenkilö, jonka tehtävänä on valvoa, että lupa-, maisemointi-, työturvallisuus- ja muita määräyksiä alueella noudatetaan. Vastaavan yhteyshenkilön tulee saattaa määräykset tietoon kaikille alueella työskenteleville henkilöille.

Toiminnan tarkkailu ja valvonta

12. Alueella on pidettävä aloitustarkastus, jossa on oltava läsnä luvansaajan edustaja, vastaava yhteyshenkilö ja valvontaviranomaisen edustajat. Aloitustarkastuksessa todetaan, että lupaehtojen ja määräysten mukaiset toimet ovat asianmukaisesti järjestetty. Luvansaajan edustajan on pyydettävä aloitustarkastus pidettäväksi ennen kuin toiminta alueella aloitetaan. Tarkastuksesta tulee ilmoittaa kahta viikkoa ennen lupaviranomaiselle. Toimintajakson aloittamisesta, arvioidusta kestosta ja lopettamisesta on kullakin kerralla ilmoitettava lupaviranomaiselle.

Lupamääräysten noudattamisvakuus

13. Hakija sitoutuu asettamaan YSL 199 § mukaiset vakuudet lupapäätöksen antamisen jälkeen (YSL 199 §). Toiminnan aikainen 10 000 euron suuruinen vakuus tulee toimittaa Hämeenkyrön kunnalle, mikä on kunnan hyväksymä pankin antama omavelkainen pankkitakaus tai muu vakuus lupamääräysten ja maisemointivelvoitteiden noudattamiseksi. Vakuus on toimitettava elinympäristölautakunnan lupajaostolle ennen toiminnan aloittamista ja viimeistään kuukauden kuluessa siitä, kun lupapäätös on saanut lainvoiman. Vakuuden tulee olla voimassa siihen saakka, kunnes kaikkien luvan ja lupamääräysten edellyttämien toimenpiteiden toteutus on lopputarkastuksessa hyväksytty. Vakuus voidaan vapauttaa vain lupaviranomaisen päätöksellä. (YSL 60,61 §)

Toiminnan lopettaminen

14. Toiminnanharjoittajan on viipymättä ilmoitettava toiminnan merkittävistä muutoksista tai toiminnan keskeyttämisestä lupaviranomaiselle, joka voi antaa asiaan liittyen tarvittavia määräyksiä. Ympäristöluvanvaraisen toiminnan päätyttyä alueelta tulee purkaa ja poistaa haketus- ja murskaustoimintaan liittyvät laitteet ja rakenteet. Maaperän puhtaus on selvitettävä tarvittaessa. Lisäksi alueella tulee suorittaa lopputarkastus. (YSL 52, 94 ja 170 §)

Asetuksen noudattaminen

Jos asetuksella annetaan ympäristönsuojelulain tai jätelain nojalla tämän luvan määräyksiä ankarampia säännöksiä tai tästä luvasta poikkeavia säännöksiä luvan voimassaolosta tai tarkistamisesta, on asetusta luvan estämättä noudatettava. (YSL 56 §)

RATKAISUN PERUSTELUT

Toiminta täyttää ympäristönsuojelulain ja jätelain sekä niiden nojalla annettujen asetusten vaatimukset, kun toimintaa harjoitetaan hakemuksessa esitetyn mukaisesti ja annettuja lupamääräyksiä noudattaen. Toiminta täyttää luonnonsuojelulaissa ja sen nojalla säädetyt vaatimukset.

Luvan myöntämisen edellytykset

Hakemuksen ja edellä esitettyjen lupamääräysten mukaisesti toteutettuna toiminnan voidaan katsoa täyttävän ympäristönsuojelulain 49 §:ssä esitetyt vaatimukset luvan myöntämiselle sekä parhaan käyttökelpoisen tekniikan vaatimukset. Toiminnasta ei voida katsoa aiheutuvan terveydellistä haittaa, maaperän tai pohjaveden pilaantumista, erityisten luonnonolojen huononemista, vedenhankinnan tai yleiseltä kannalta tärkeän muun käyttömahdollisuuden vaarantumista toiminnan vaikutusalueella eikä kohtuutonta räsitystä naapureille.

Hakemuksen melumallinnus osoittaa, että melun leviämistä melulle altistuvien kiinteistöjen suuntaan voidaan tehokkaasti vaimentaa esitetyllä melusteella niin, että luvassa määrätyt melurajat alittuvat melulle altistuvissa kohteissa. Kun vielä otetaan huomioon ympäristöluvassa määrätyt meluavien toimintojen toiminta-aikarajoitus, melutilanteen seuranta ja parhaan käyttökelpoisen tekniikan käyttö melun ehkäisemisessä, melusta ei voida katsoa aiheutuvan kohtuutonta räsitystä lähiympäristön asutukselle, kun lupamääräyksiä noudatetaan.

Hakijalla katsotaan lisäksi olevan tekniset ja taloudelliset mahdollisuudet toteuttaa lupamääräysten mukaiset ympäristön pilaantumista ehkäisevät toimet. Lupaviranomainen katsoo, että toiminnan edellyttämän meluseinämän rakentaminen ja haketustoiminnan aloittaminen muutoksenhausta huolimatta ympäristölupapäätöstä noudattaen ei jäljempänä kerrotuin perustein tee muutoksenhakua hyödyttömäksi.

Alueella on voimassa Hämeenkyrön kunnanvaltuuston 16.12.1996 hyväksymän mukainen osayleiskaava. Osayleiskaavassa alue on varattu teollisuus- ja varastoalueeksi. Lisäksi alueelle on olemassa Hämeenkyrön kunnanvaltuuston 2.11.2015 hyväksymä strateginen yleiskaava, joka koskee koko kunnan aluetta. Strateginen osayleiskaava on oikeusvaikutteinen esitettyjen kehittämismerkintöjen osalta. Muilta osin kaava ei ohita voimassa olevia yleis- ja asemakaavoja. Hämeenkyrön kunnanvaltuuston 27.4.2015 hyväksymässä Harjunreunan teollisuusalueen asemakaavassa alue on merkitty teollisuus- ja varastorakennusten korttelialueeksi (T-2).

RATKAISUN PERUSTELUT

Lupamääräysten perustelut

Laitosalueella varastoitavat biopolttoaineet kuljetetaan säännöllisesti hyötykäyttöön ja varastojen hallinnasta huolehditaan. Jätejakeista on annettu määräys siksi, ettei alueelle tuoda muuta kuin ns. puhdasta puujätettä. Sallittu purun, kuoren ja puhtaan kierrätyspuun käsittelymäärä on rajattu 10 000 tonniin. Mikäli toimintaa on tältä osin tarpeen laajentaa tätä suuremmaksi, toimii ympäristölupaviranomaisena Länsi- ja Sisä-Suomen aluehallintovirasto. (Lupamääräys 1)

Lähimmille asuinkiinteistöille ja lomakiinteistölle mahdollisesti aiheutuvan kohtuuttoman rasiuksen sekä ympäristö- ja terveyshaittojen ehkäisemiseksi on tarpeen rajoittaa toiminnasta aiheutuvaa melua. Valtioneuvoston päätöksessä melutason ohjearvoista on asumiseen käytettävillä alueilla ja virkistysalueilla taajamissa päiväohjearvona korkeintaan 55 dB ja yöllä 50 dB sekä vastaavasti loma-asumiseen käytettävillä alueilla 45/40 dB. Melumallinnuksessa esitetyllä melusteella saavutetaan haluttu melutaso. Meluesteen vaikutus on sitä tehokkaampi, mitä lähempänä meluste on melulähdettä ja mitä korkeampi se on. Toiminnasta ei saa aiheutua kohtuutonta meluhaittaa ja siksi melusuojan tulee olla valmis ennen toiminnan aloittamista. Laitoksen meluavaa vaikutusta tulee vähentää parhaalla käyttökelpoisella tekniikalla mahdollisimman tehokkaasti, teknisesti ja taloudellisesti toteuttamiskelpoisia menetelmiä ja laitteita sekä toimintatapoja käyttäen. Laitteiden sijoittamisessa mahdollisimman lähelle meluseinämää sekä työtavoissa pyrkiä välttämään pudotuskorkeuden aiheuttamaa melua. Myös varastokasojen sijoittelussa tulee huomioida lastausmelun leviämisen vähentäminen. (Lupamääräykset 2,3)

Toiminnanharjoittajan tulee olla lisäksi selvillä toiminnan aiheuttamasta todellisesta melusta ja siten melumittauksilla pitää varmentaa melutorjunnan riittävyys. Toiminnan aiheuttaman melun tarkkailussa olisi toivottava tehdä yhteistyötä alueen muiden toimijoiden kanssa. (Lupamääräys 4)

Toiminta ei saa aiheutua pinta- tai pohjaveden pilaantumisen vaaraa. Toiminnassa on siten noudatettava erityistä varovaisuutta, jotta toiminnan vaikutukset lähiympäristöön pystytään rajoittamaan heti toiminnan aloituksesta alkaen. (Lupamääräykset 5,6,7)

Toiminnanharjoittajan on pidettävä kirjaa toiminnastaan ja raportoitava siitä sovitusti. Toiminnan vaikutuksia vesiin ja maaperään on säännöllisesti tarkkailtava, jotta tarvittaessa pystytään toimimaan vahinkojen estämiseksi. (Lupamääräys 8)

Parhaan käyttökelpoisen tekniikan hyödyntäminen toiminnassaan on toiminnanharjoittajan vastuulla. Laitoksella on hakemuksen mukaan sertifioitu ympäristöhallintajärjestelmä. (Lupamääräys 9)

Vahinko- ja häiriötilanteisiin toiminnanharjoittajan tulee olla ennalta varautunut sekä huolehtia toimintaohjeista. (Lupamääräys 10)

Toiminnasta vastaava henkilö tulee nimetä, jotta hän yrityksen sisällä ottaa toiminnasta ja sen luvanmukaisuudesta vastuun sekä on tarvittaessa yhteydessä lupaviranomaiseen. (Lupamääräys 11)

Ennen luvanmukaisen toiminnan aloittamista paikalla on pidettävä aloitustarkastus ja aina tarvittaessa. (Lupamääräys 12)

Vakuussumma palautetaan lupanhaltijalle hyväksytyin lopputarkastuksen jälkeen, mikäli alue on luvan mukaisesti siistitty. (Lupamääräys 13)

Vastaukset lausuntoihin ja muistutuksiin

Lausunnoissa ja muistutuksissa esille tuotuja asioita on hakija ottanut vastineessaan huomioon.

Lupapäätöksestä tiedottaminen

Elinympäristölautakunnan lupajaosto tiedottaa päätöksestä julkisesti kuuluttamalla Hämeenkyrön kunnan ilmoitustaululla ja internetissä. Päätös on nähtävänä kuulutusajan Hämeenkyrön kunnan ympäristöpalveluissa osoitteessa Härkikuja 7, 39100 Hämeenkyrö.

Luvan voimassaoloaika

Alueella on toistaiseksi voimassa oleva ympäristölautakunnan myöntämä lupa 16.11.2011 § 47

Lainvoiman saaneet muutetut lupamääräykset ovat voimassa saman ajan kuin voimassa oleva lupa. Toiminnan olennaiseen muuttamiseen tai laajentamiseen on oltava lupa.

Sovelletut oikeusohjeet

Ympäristönsuojelulaki (YSL 527/2014): 7, 52, 53, 56, 60, 61, 62, 64, 66, 69, 83, 94, 170 §

Valtioneuvoston asetus ympäristönsuojelusta (YSA 713/2014)

Laki tulvariskien hallinnasta (24.6.2010/620)

Jätelaki (JL 646/2011): 120 §

Valtioneuvoston asetus jätteistä (978/2021)

Laki eräistä naapurussuhteista (NaapL 26/1920): 17 §

Valtioneuvoston päätös melutason ohjeistoista (993/1992)

Hämeenkyrön kunnan ympäristönsuojeluviranomaisen taksa 2021 § 48

Hämeenkyrön kunnan hallintosääntö §113

Käsittelymaksu ja sen määräytyminen

Päätöksestä peritään hakemuksen vireille tuloaikaan voimassa olleen Hämeenkyrön kunnan ympäristönsuojeluviranomaisen taksan mukaisesti 1300 € vähennettynä 5 § mukaisesti 30 % mukainen vähennys, loppusumman ollessa 910 €.

Lupapäätöksestä tiedottaminen

Elinympäristölautakunnan lupajaosto tiedottaa päätöksestä julkisesti kuuluttamalla Hämeenkyrön kunnan ilmoitustaululla ja internetissä. Päätös on nähtävänä kuulutusajan Hämeenkyrön kunnan asiointipisteessä osoitteessa Härkikuja 7, 39100 Hämeenkyrö.

Muutoksenhaku

Tähän päätökseen voidaan hakea muutosta ympäristönsuojelulain 190 §:n mukaisesti Vaasan hallinto-oikeudelta. Valitusoikeus on päätöksen liitteenä.